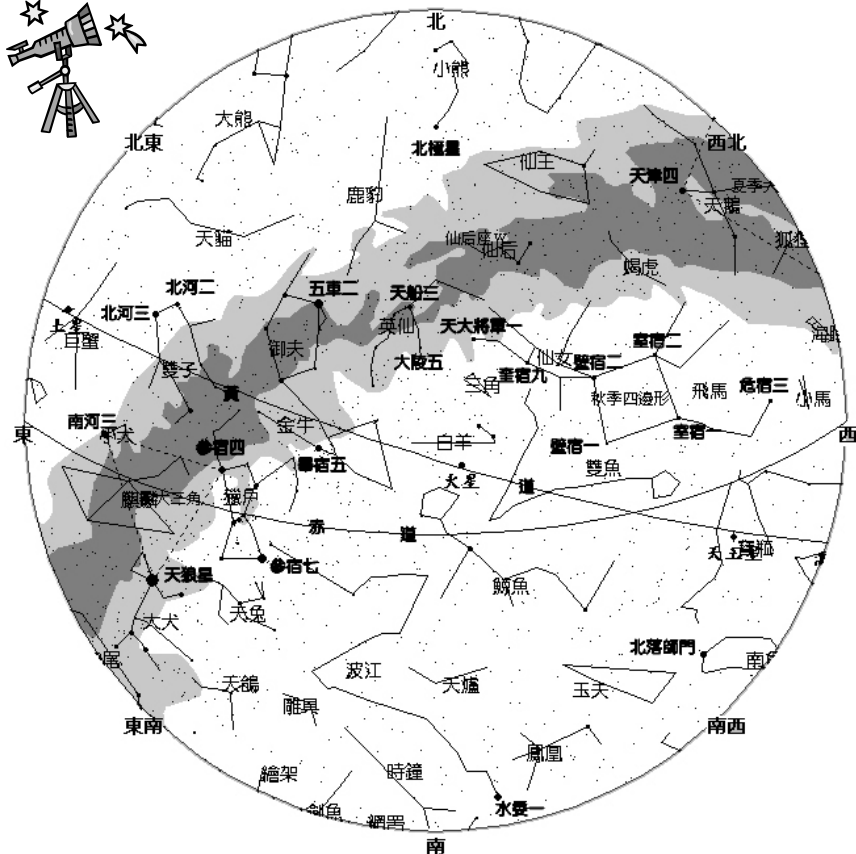


臺北天文館當月星空簡介—2005年12月的星空



2005年12月初22:00、12月中21:00、12月底20:00的天空

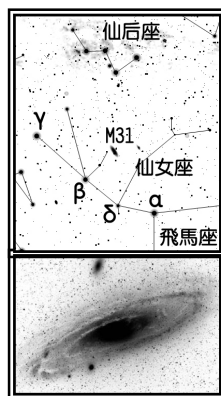
並成就了天空中的神仙家族—**仙王座**、**仙后座**、**仙女座**與**英仙座**。仙女左腳 2.1 等的 γ 星中名「**天大將軍一**」，是顆雙星，由一顆橘色巨星和一顆 5 等的藍色伴星組成，用小型望遠鏡即可見。

仙女座中最有名的是唯一肉眼可見（不使用任何儀器）的河外星系（銀河系以外的其他星系）—**M31**，又稱「**仙女座大星系**」，與地球的距離超過 200 萬光年。M31 位在仙女右膝與仙后座之間，亮度 4.8 等，在天氣晴朗、光害稀少的地方，用肉眼便可看見；以望遠鏡觀察，可見一片模糊、如雲狀的天體。以擴大攝影、長時間曝光方式拍攝，更可拍攝到 M31 漩渦狀的外觀，及 8.7 等的 **M32** 和 8.9 等的 **NGC 205**，這兩者都是 M31 的衛星星系。M31 和銀河系都是由 30 多個星系所組成的**本地星系群**裡的成員之一，質量與直徑都比我們銀河系略大，其中包含了 2000 億顆左右的恆星。

英仙座位在仙后座與仙女座以東，象徵著希臘神話故中的勇士柏修斯左手提著蛇髮女妖梅度莎的頭，右手握著寶劍的模樣。整個星座像是扭曲的「h」形，其中最亮的 α 星，因居銀河中，故中名「**天船三**」，附近共 9 顆星，象徵在銀河中航行的船隻，或是天大將軍所率領的兵船。不過，英仙座中最有名的，是 β 星(**Algol**，中名「**大陵五**」)—梅度莎讓人見之均會變成石頭的魔眼所在的位置。這個想像其來有自，因為大陵五是顆典型的食雙星（又稱食變星），亦即每當伴星通過主星前方時，會使大陵五的亮度從原本的 2.1 等下降至 3.4 等左右，變光週期僅 2 天又 21 小時，以肉眼觀察即可感受到亮度變化，因此早在 17 世紀就有天文學家提出相關的食雙星理論。由於英仙座位在銀河中，因此星座中有許多中小型望遠鏡適合欣賞的 **M34**、**NGC 869** 與 **NGC 884** 英仙座 $h\chi$ 雙星團等著名的疏散星團。

金星將在 12/9 達到最大亮度 -4.7 等，且因金星在 10 月初才剛通過軌道遠日點而比較靠近地球之故，因此亮度才會這麼亮。**火星** 11/7 衝後，亮度逐漸下降，從 12 月初 -1.7 等至 12 月底時已降為 -0.6 等；但天黑之後的火星仰角位置卻逐日升高，輕易便可在東方天空中看到這顆紅色行星。**水星**在 12/12 達到西大距位置，亮度約 0 等，整個月均可在日出前的東方天空見到它。另一個出現在日出前東方天空、睥睨水星的亮星，便是**木星**，-1.7 等，白色，位在天秤座中。**土星**於傍晚 20 時左右東昇，在巨蟹座，鄰近著名的 **M44**（鬼宿星團），出現時間愈來愈早，將在 2006 年 1 月底達到衝的最佳適合觀測位置。**天王星**亮度 5.9 等，在寶瓶座；**海王星**亮度 8 等，在摩羯座。這兩顆行星都可在日落後見於西南方天空。12/9 除了是金星最大亮度之外，四大小行星之一的 3 號小行星**婚神星**也到達衝的位置，此時小行星亮度 7.6 等，位在獵戶座，鄰近參宿七，可藉由望遠鏡配合星圖，或是利用較長時間曝光、擴大攝影的方式，便可看出在群星之間移動的婚神星。12/4 傍晚，月齡僅 2~3 的**眉月**位在金星左下方右下角；12/11-12 日傍晚，可見**盈凸月**接近火星；12/19 晚上，月齡 18 的**虧凸月**接近土星；12/27 清晨，月齡 26 的**殘月**接近木星。

年度三大流星雨之三的**雙子座流星雨**，雖數量預測可達每小時 100 顆左右，但極大時間約在 12 月 14 日 10:20 ~ 12:30 之間，不僅落在台灣的白天，而且接近滿月，月光影響嚴重，不適合觀測。中等流星群中，**小熊座流星雨**極大時間 12/22/21 時，每小時約 10 顆，接近下弦月，可選擇在午夜之前，月亮尚未升起的時候進行觀測。



以上內容或其他詳細天象資料可於「臺北天文館網站/天象資料/星空導覽」或「近期天象」中下載，歡迎多加利用！（http://www.tam.gov.tw/frame/forecast_frame.htm）

