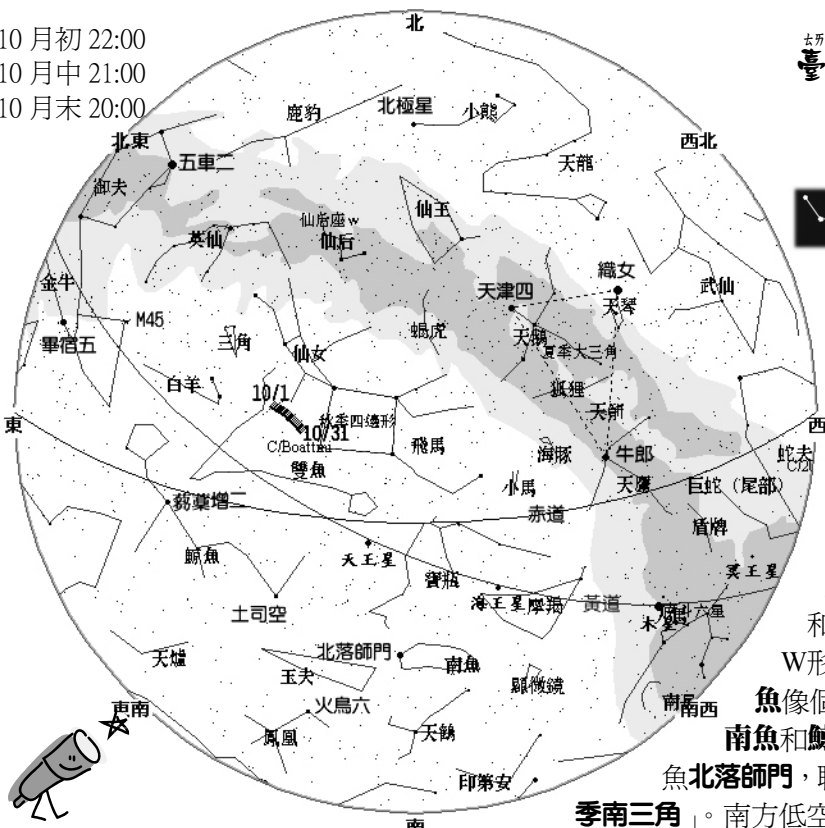


10月初 22:00  
10月中 21:00  
10月末 20:00

# 臺北天文館 2008年10月星空導覽

## TAMSKY 200810



10月傍晚，夏秋星座平分天空之城的領土。「**夏季大三角**」在天頂偏西之處，其中**天琴織女**最亮，隔著銀河與**天鷹牛郎**相望，尾部是**天津四**的**天鵝**則遨遊銀河中。大三角中的**狐狸**、**天箭**和**海豚**在天氣晴朗時輕易可見，以南是銀河密集處的**盾牌**和**人馬**。西北方低空是S形的**天龍**與歪H形的**武仙**，**蛇夫**與**巨蛇**逐漸隱匿於西方低空。**天鵝**的**心宿二**緊貼著西南地平，天光暗下後迅即消失。

**飛馬**身軀構成的「**秋季四邊形**」位在頂偏東；以西是**小馬**、以北是**蝎虎**這二個黯淡的小星座。由飛馬一角向東北一字延伸而成**仙女**，身旁是小小的**三角**和稍大的**白羊**。其他「王室家族」成員一五角形**仙王**、W形**仙后**與h形**英仙**漂浮在黯淡的秋季銀河中。V字形**雙魚**像個冰淇淋杯般包覆著飛馬，加上南方的**摩羯**、**寶瓶**、**南魚**和**鯨魚**，構成「水系家族」。秋季星空唯一的1等星—南魚**北落師門**，聯合**鯨魚土司空**與**鳳凰火鳥六**這兩顆2等星，構成「**秋季南三角**」。南方低空的**天鶴座**在無光害處可見形狀分明的歪十字，周邊還有**顯微鏡**、**印地安**、**玉夫**和**天爐**等黯淡小星座，得發揮想像力才能將之與星座名稱連起來。

冬季星空的**御夫**與**金牛**漸漸進佔東方天空，在東北方的**五車二**和**畢宿五**兩顆黃色恆星最為醒目；午夜前後，**冬季大橢圓**就會全部出現在東方天空中。

傍晚時分，兩大亮星—金星與木星在西方天空競豔，可惜木星的亮度永遠不及金星。土星出現在清晨東方低空，下半月水星加入土星行列。

超級明亮的**金星**，傍晚時約20度高，亮度-3.9等，很難忽視它的存在。望遠鏡下可見金星呈現凸月形。

1.6等的**火星**傍晚時在西邊仰角約10度之處，月初約在金星右下角10度，月中之後，仰角就低到不易觀看了。

人馬座中的**木星**傍晚在南方仰角約40度，子夜前西沈，與金星逐日接近。亮度-2.2等，望遠鏡下可見表面明暗條紋和伽利略4大衛星，天氣好時也有機會見到大紅斑。

位在獅子後腳的**土星**出現在清晨東方天空，仰角逐日由20度漸增至50度高，亮度僅餘1.0等，與其右上方獅子胸口的主星軒轅十四幾乎等亮，要小心分辨。

**水星**月初接近太陽不可見；月中之後出現在清晨東方，仰角逐日升高，10/22西大距，亮度-0.5等，且日出前仰角可達17度左右，是不錯的觀察時機。

5.8等**天王星**在寶瓶；7.8等**海王星**在摩羯。4號小行星**灶神星** (Vesta) 於10/30達到衝的位置，亮度6.5等，整夜

可見，位在鯨魚座頭部。三者入夜後都在東南方天空，須用望遠鏡配合星圖，或以天文攝影方式觀察紀錄。

597號小行星**Bandusia**於10/8凌晨02:48掩金牛座7.3等恆星SAO 76682；為今年臺灣地區可見小行星掩星事件中，被掩恆星最亮的，用小型望遠鏡即可見。

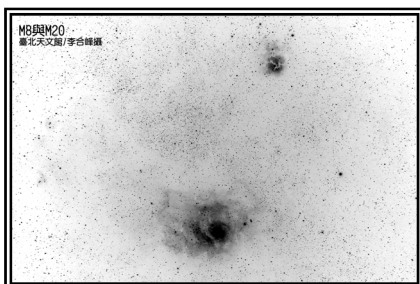
10/1-2傍晚**眉月**陸續掠過火星與金星；10/4傍晚接近**心宿二**；10/7晚上**上弦月**近掠木星；10/24-25凌晨**殘月**接近土星；10/28清晨**極細殘月**接近水星。

**C/2008 A1(McNaught)彗星**終於現身北半球天空，與**鹿林彗星**相去不遠，前者亮度約7等，後者約10等，兩者皆在天秤、天蝎頭部、蛇夫之間的地帶。

**天龍座流星雨**數量不固定，預測極大期在10/8/18:30，速度極慢，易與偶發流星區分。上半夜可觀看，但逢上弦月，受月光影響嚴重，可見流星數量將大減。流星雨專家預測今年**獵戶座流星雨**極大期為10/21，且流星數量較往年多，約每小時30顆左右。逢下弦月，受月光影響嚴重，可見流星數量大受影響；但因前兩年有爆發，流星雨專家仍呼籲觀測，以確定結果。

《續上期》人馬座M8(渦湖星雲，右圖下)和它北方約2度遠的M20(三裂星雲，右圖上)均為正在誕生新恆星的大型分子雲。M8是受鄰近熾熱恆星強烈輻射的激發而自行發光的「發射星雲」，呈現紅色瀾散外觀，視直徑高達90'x40'，比滿月還大。M8星雲中有多處暗雲塊，稱為「雲球(globules)」，是正在向內塌縮、才剛要開始形成恆星的原恆星雲。而星雲中心最亮處是所謂的「沙漏星雲(Hourglass)」，就是最新的恆星成形廠。星雲中間包含一個非常年輕的疏散星團NGC 6530，有天文學家認為這個星團可能只是剛好位在M8星雲前方，與星雲本身無關。

範圍直逼滿月的M20，同時包含紅色的發射星雲，及包圍在發射星雲外的藍色反射星雲，顏色對比鮮明搶眼。「三裂」之名來自紅色發射星雲明顯的三瓣狀，而造成它三瓣外觀的暗星雲部分則被編號為「**巴納德85(Barnard 85或B 85)**」。反射星雲主要是反射或散射鄰近亮星的星光，在M20北邊部分最為明顯。



建議至「[臺北天文館網站/天象資料/星空導覽](http://www.tam.gov.tw)」中下載 2005 年至今的各月星空導覽，可認識更多各季星座喔！歡迎多加利用！（<http://www.tam.gov.tw>）